

De Pfleiderer Group is een toonaangevende producent van houtproducten in Europa met een jaaromzet van **ongeveer 1 miljard euro** en ongeveer **3.500 medewerkers**. Het bedrijf heeft zijn hoofdkantoor in **Wrocław (Polen)** en **Neumarkt i.d.OPf. (Duitsland)**. Pfleiderer heeft negen productielocaties in Duitsland en Polen en verkoopkantoren in Engeland, Nederland, Zwitserland, Roemenië en Frankrijk.

De Pfleiderer Groep biedt een compleet gamma producten en diensten aan met een focus op de interieurbouw, keuken- en bureaumeubelindustrie, scheepsvaartinrichtingen en deurenindustrie. Pfleiderer bundelt de productlijnen van Duropal en Thermopal onder de overkoepelende merknaam Pfleiderer en productlijnen van Duropal en Thermopal onder de overkoepelende merknaam Pfleiderer en is partner van industrie, handel, designers, retailers en architecten. De Pfleiderer Group is **genoteerd** als Pfleiderer Group S.A. op **de Warschau Stock Exchange**.



© Copyright 2019 Pfleiderer Deutschland GmbH.

Deze informatie is met grote zorgvuldigheid opgesteld. Voor de juistheid, volledigheid en actualiteit kunnen wij echter niet garant staan. Druktechnisch afhankelijke kleurafwijkingen zijn mogelijk.

Op grond van de continue verdere ontwikkeling en verandering van onze producten, mogelijke veranderingen van de relevante normen, wetten en bepalingen vormen onze technische gegevensbladen en productdocumenten uitdrukkelijk geen juridisch bindende toezegging van de daar aangegeven eigenschappen. In het bijzonder kan hieruit geen geschiktheid voor een concreet gebruiksdoeleinde af worden geleid. Het is daarbij de persoonlijke verantwoordelijkheid van de afzonderlijke gebruiker, de verwerking en geschiktheid van de in dit document beschreven producten steeds zelf voor het beoogde gebruik van tevoren te testen, net als de juridische randvoorwaarden en steeds met de actuele stand van de techniek rekening te houden. Verder verwijzen wij uitdrukkelijk naar de geldigheid van onze algemene bedrijfsvoorwaarden.

Onze bedrijfsvoorwaarden vindt u op onze internetsite: www.pfleiderer.com

Pfleiderer gebruikt hout van gecertificeerd duurzaam bosbeheer.



Pfleiderer Benelux B.V. · Afdeling Info · Europalaan 30 · 5232 BC 's-Hertogenbosch · Nederland

Tel: +31 (0) 73/522 22 25 · info@pfleiderer.nl

Pfleiderer Deutschland GmbH · Ingolstädter Straße 51 · 92318 Neumarkt · Duitsland

Tel.: +49 (0) 9181/28 480 · Fax: +49 (0) 9181/28 482 · info@pfleiderer.com

www.pfleiderer.com

2 - 4.500 - 03/2019 - FRI - 34720119 - Beschermerrecht: 1,50 EUR - Wijzigingen en fouten voorbehouden. Druktechnisch afhankelijke kleurafwijkingen zijn mogelijk.

INSPIRATIONS
CLOSE TO YOU

DUROPAL XTERIOR COMPACT

EDEL OPPERVLAK VOOR BUITENSHUIS

DUROPAL | thermopal

PFLEIDERER

INSPIRATIONS CLOSE TO YOU

ONE PFLEIDERER: INSPIRATIONS CLOSE TO YOU – VOOR UW EISEN EN UW SUCCES.

Het merk Pfleiderer is opnieuw opgesteld. Uit het samengaan van Pfleiderer Grajewo en Pfleiderer GmbH is een nieuw, internationaal en krachtig merk voor houtproducten ontstaan.

In het kader daarvan konden wij alle productielocaties harmoniseren, processen vereenvoudigen en ons productassortiment en serviceaanbod optimaliseren. Zo heeft u toegang tot een wereldwijd identiek aanbod van decors, structuren en formaten, uniek qua breedte en diepte.

Voor u betekent One Pfleiderer: een nog sterkere partner voor hoogwaardige houtproducten, met voortreffelijke decoratieve oppervlaktecompetentie, klantgerichte service en een consequente oriëntatie naar duurzaamheid. Ten slotte bieden we ontelbare creatieve en praktijkgerichte "Inspirations close to you".

XTERIOR COMPACT

EDEL OPPERVLAKE

VOOR BUITENSHUIS.

Pfleiderer Premium Kwaliteit nu ook "outdoor": Met XTerior compact breiden wij ons assortiment uit met een optisch aantrekkelijke en bestendige compacte plaat voor buitengebruik. Het hoogwaardige compacte laminaatmateriaal onderscheidt zich door hoge UV- en weersbestendigheid en een excellente verwerkbaarheid. Een grote verscheidenheid aan decors zorgt voor de perfecte combinatie met andere Pfleiderer-producten – binnen en buiten.

Voordelen in verwerking en producteigenschappen:

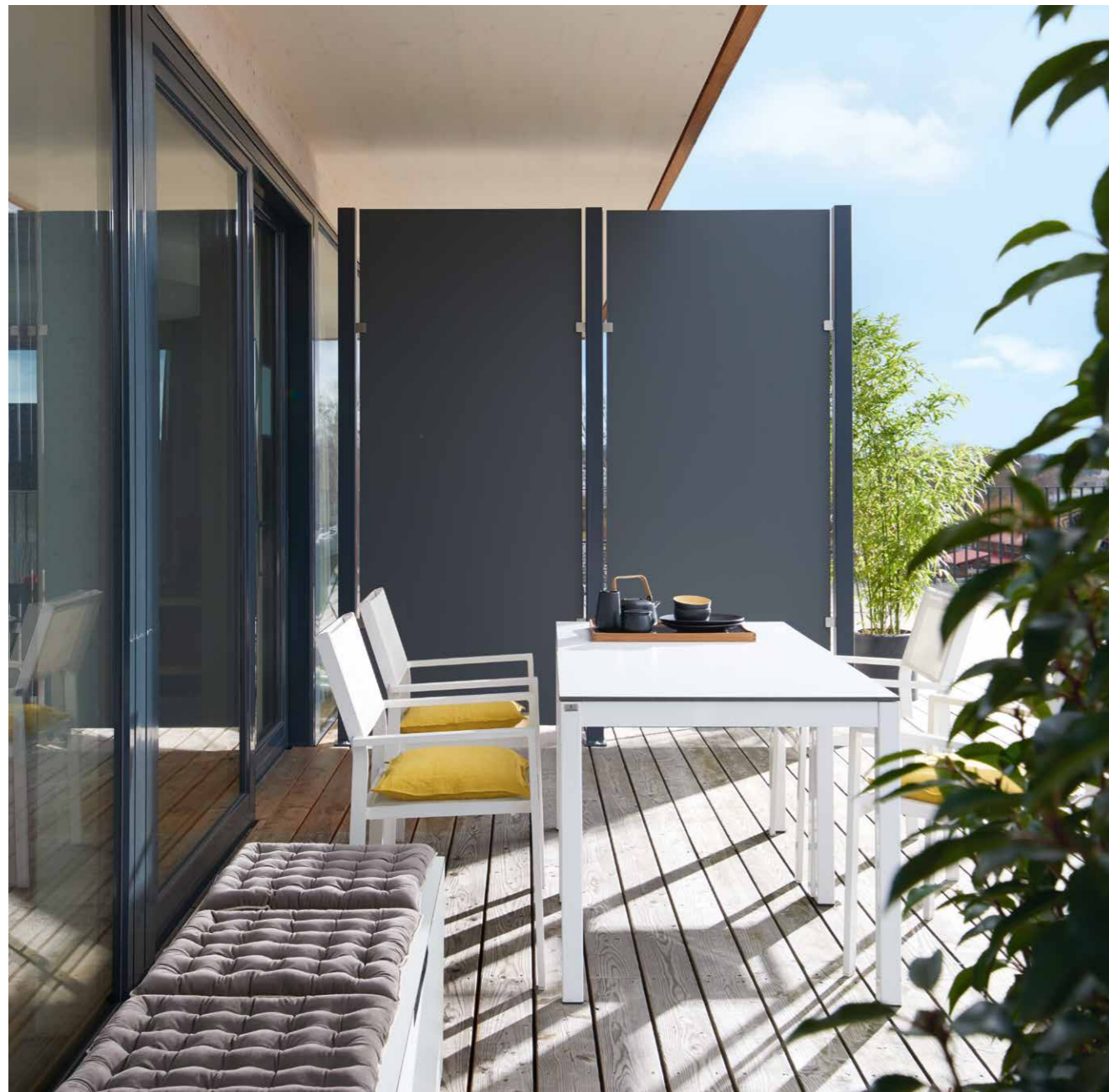
- UV-bestendig
- Oplosmiddelvrij
- Hoge weersbestendigheid
- Robuust
- Gemakkelijk te reinigen
- Hoogwaardig oppervlak
- Zeer goede verwerkbaarheid door speciale productopbouw
- Efficiënte afvaloptimalisatie

INHOUD

| | |
|--|----|
| Oppervlak | 6 |
| Inspiraties en toepassingsgebieden | 7 |
| Producteigenschappen | 8 |
| Collectie | 10 |
| Producten en voorraadcollectie | 12 |
| Technische gegevens | 13 |
| Be- en verwerkingsinstructies | 14 |
| Bevestigingsmiddelen | 15 |
| Balkonbalustrades | 16 |
| Gevels | 19 |
| Aanwijzingen voor onderhoud en reiniging | 23 |
| Opslag en transport | 24 |
| Technische veiligheidsinformatie | 25 |
| Specificaties | 26 |
| Duurzaamheid | 27 |

EEN OPPERVLAK MET SPANNENDE EFFECTEN

Een speciaal aantrekkelijk accent krijgt XTerior compact door de oppervlakstructuur Exterior matt (EM): door de filigrane korreling lijkt het oppervlak zandachtig, maar reflecteert toch het licht. De glans die zo ontstaat draagt bij aan de hoogwaardigheid van het oppervlak en ondersteunt op harmonieuze wijze decor en vorm bij elke invalshoek van het licht. Bovendien is Exterior matt aantrekkelijk door zijn antvingerafdrukeffect en onderhoudsgemak.



VEELZIJDIG DOOR MEERLAGENOPBOUW



De goede eigenschappen vinden vele toepassingen: XTerior compact in één oogopslag.

Voordelen

- Hoge weersbestendigheid
- Hoogwaardig oppervlak
- Zeer goede verwerkbaarheid door speciale productopbouw
- Robuust
- Antivingerafdrukeffect
- Gemakkelijk te reinigen
- Residuvrije reiniging van graffiti
- Efficiënte afvaloptimalisatie

Toepassingsgebieden

- Outdoor-meubels
- Dakranden/boeiboorden
- Speelplaatsuitrusting
- Privacywanden
- Balkonbalustrades

Gebruikte materialen

- Compacte kunststofplaat zwart
- Acryllak

Eigenschappen

- UV-bestendig
- Kleurecht
- Vochtbestendig
- Stootvast
- Oplosmiddelvrij
- Moeilijk ontvlambaar bij XTerior compact F

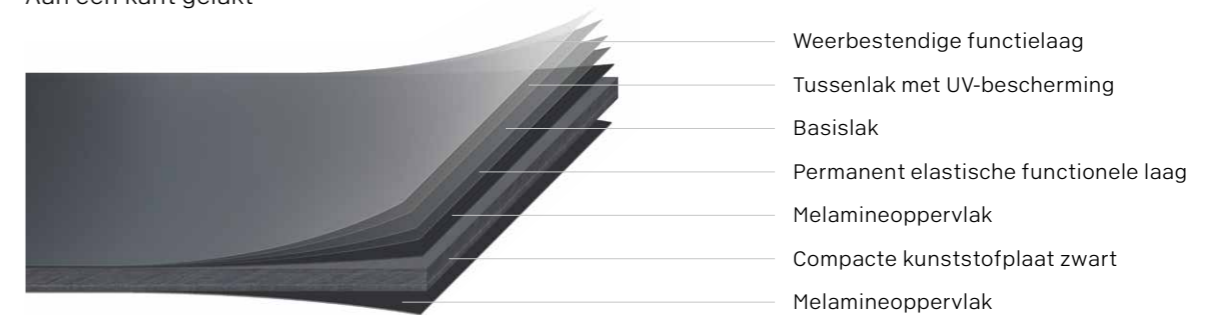
Formaten en structuren

Lengte: 2.800 mm, Breedte: 2.070 mm
Dikte: 6/8/10/12/13/15 mm
Structuur: EM/EM of EM/VV*

*Standaardstructuur van de ongelakte zijde met eenzijdige laklaag.

Productopbouw XTerior compact

Aan één kant gelakt



COLLECTIE



Diversiteit betekent individualiteit

De juiste kleur voor elk idee: met de Pflleiderer Decor-collectie kan XTerior compact in een breed scala aan uni-decors worden geproduceerd. Bovendien zijn geselecteerde printontwerpen mogelijk. Op verzoek bieden wij u ook andere decorvarianten aan.

PRODUCTEN

| Product | Formaat in mm | | | Kernkleur | Decor |
|-------------------|---------------|---------|---------------------------------------|-----------|---------------|
| | Lengte | Breedte | Dikte | | |
| XTerior compact | 2.800 | 2.070 | 6,0 / 8,0 / 10,0 / 12,0 / 13,0 / 15,0 | zwart | zie collectie |
| XTerior compact F | 2.800 | 2.070 | 8,0 / 10,0 / 12,0 / 13,0 / 15,0 | zwart | zie collectie |

VOORRAADCOLLECTIE

XTerior compact

| Decoraanduiding | Rapport- beschrijving | Dichtstbijzijnde NCS code | Formaat in mm | | | Laklaag eenzijdig | beide zijden |
|------------------------------|--------------------------|------------------------------|---------------|---------|--------------------------|----------------------|--------------|
| | | | Lengte | Breedte | Dikte | | |
| W10410 Wit dekkend | Uni neutraal | S0502-G50Y | 2.800 | 2.070 | 6,0 / 8,0 10,0 / 13,0 | ● | ● |
| U11102 Chalk | Uni neutraal | S0502-G | 2.800 | 2.070 | 6,0 / 8,0 10,0 / 13,0 | ● | ● |
| U12000 Vulkaanzwart | Uni neutraal | S8502-B | 2.800 | 2.070 | 6,0 8,0 | ● | ● |
| U12188 Lichtgrijs | Uni neutraal | S2000-N | 2.800 | 2.070 | 6,0 / 8,0 10,0 / 13,0 | ● | ● |
| U12215 Antracietzwart | Uni neutraal | S7502-B | 2.800 | 2.070 | 6,0 / 8,0 10,0 / 13,0 | ● | ● |

Andere plaatdiktes op aanvraag.



W10410
Wit dekkend

U11102
Chalk

U12188
Lichtgrijs

U12215
Antracietzwart

U12000
Vulkaanzwart

Overige informatie en technische gegevens op www.pfleiderer.com

TECHNISCHE GEGEVENS



Mechanische en fysische eigenschappen van XTerior compact en XTerior compact F

| Eigenschappen | Testnorm | Dikte in mm | | | | | |
|---|---------------|---------------------------------------|---------|---------|---------|---------|---------|
| | | 6,0 alleen voor XTerior compact | 8,0 | 10,0 | 12,0 | 13,0 | 15,0 |
| Volumegewicht (kg/m ³) | EN ISO 1183-1 | ≥ 1.350 | | | | | |
| Buigvastheid (MPa) | EN ISO 178 | ≥ 80 | | | | | |
| Buigmodule (MPa) | EN ISO 178 | ≥ 9.000 | | | | | |
| Trekvastheid (MPa) | EN ISO 527-2 | ≥ 60 | | | | | |
| Verankering van de bevestigingsmiddelen (Oppervlak) (N) | EN 438-7 | ≥ 2.000 | ≥ 3.000 | ≥ 4.000 | ≥ 4.000 | ≥ 4.000 | ≥ 4.000 |
| Warmte-uitzettingscoëfficiënt | DIN 52328 | 18 x 10 ⁻⁶ | | | | | |
| Warmtegeleidingsvermogen (W/mK) | EN 438-7 | 0,3 | | | | | |
| Bestendigheid tegen snelle klimaatverandering (Uiterlijk, Graden) | EN 438-2 | ≥ 4 | | | | | |
| Bestendigheid tegen snelle klimaatverandering (Buigvastheidsindex in lengterichting) | EN 438-2 | ≥ 0,80 | | | | | |
| Bestendigheid tegen snelle klimaatverandering (Buigvastheidsindex in dwarsrichting) | EN 438-2 | ≥ 0,80 | | | | | |

Brandwerendheidsklasse

| Product | Testnorm | Brandwerendheidsklasse | Dikte in mm |
|-------------------|-----------------|------------------------|-------------|
| XTerior compact | EN 13501-1 CWFT | D-s2, d0 | 6,0–15,0 |
| XTerior compact F | EN 13501-1 CWFT | C-s1, d1 | 8,0–15,0 |

Weersbestendigheid voor het oppervlak EM

| Eigenschappen | Testnorm | Waarde in graden |
|---|----------|------------------|
| Bestendigheid tegen UV-straling (Contrast) | EN 438-2 | ≥ 3 |
| Bestendigheid tegen UV-straling (Uiterlijk) | EN 438-2 | ≥ 4 |
| Bestendigheid tegen kunstmatige blootstelling aan weersinvloeden (Contrast) | EN 438-2 | ≥ 3 |
| Bestendigheid tegen kunstmatige blootstelling aan weersinvloeden (Uiterlijk) | EN 438-2 | ≥ 4 |

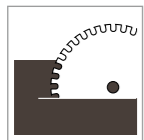
XTerior compact wordt conform EN 438 geproduceerd. Alle waarden komen overeen met de stand van onze productie en zijn richtwaarden. Wijzigingen voorbehouden.

| Goedkeuring | Instituut | |
|---|-------------|---|
| ETB-richtlijn voor componenten die tegen vallen beveiligen | EPH Dresden | Doorstaan (Plaatdikte 8,0 mm / 10,0 mm) |

BE- EN VERWERKINGS- INSTRUCTIES

Alle soorten platen van Pfleiderer kunnen met de gebruikelijke houtbewerkingsmachines of houtbewerkingsgereedschappen gezaagd, gefreesd, geboord en geschuurd worden. Wij adviseren hiervoor werktuigen die met hardmetaal zijn uitgerust.

Scheiden en zagen



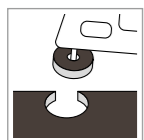
XTerior compact biedt optimale voorwaarden voor een kwalitatief uitstekende verwerking met alle gangbare zagen. Wij adviseren hardmetalen zaagbladen.

Boren



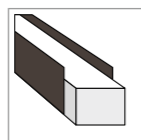
Voor alle boringen moeten hardmetalen gereedschappen en materialen worden gebruikt. Voor doorvoerboringen moeten doorvoerboren worden gebruikt.

Frezen



XTerior compact is uitstekend geschikt voor het bewerken met frezen of CNC-bewerkingscentra.

Schuren en gladmaken van de smalle oppervlakken

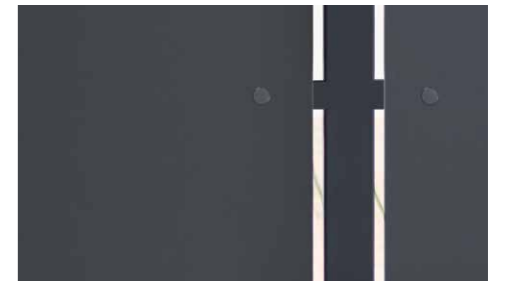


Wanneer er aan de kwaliteit van de smalle oppervlakken bijzonder hoge eisen worden gesteld, kunnen de smalle oppervlakken van de XTerior compact ook met korrelgrootte tussen 120 en 400 probleemloos nageschuurd worden.

Alles perfect bevestigd:

Bevestigingsmiddelen en gelakte klinknagelkoppen, die aangepast zijn aan de Pfleiderer-decorcollectie, zijn op aanvraag te verkrijgen.

BEVESTIGINGSMIDDELEN



| Aluminium-klanknagel | L (mm) | Klembereik (mm) |
|---|---------------------------------------|-----------------|
| | 16 | 7,0–10,5 |
| | 18 | 9,0–12,5 |
| | 21 | 12,0–15,5 |
| | 23 | 14,0–17,5 |
| | 25 | 15,5–19,5 |
| Hulsmateriaal | Al Mg 5 materiaalnummer EN AW-5019 | |
| Materiaal voor bevestiging met klinknagels | Materiaal van edelstaal nummer 1.4541 | |
| Boorgatdiameter vast punt / schuifpunt | 5,1 / 8,5 mm | |
| Boorgatdiameter van de metalen onderconstructie | 5,1 mm | |

De klinknagels moeten vrijelijk en zonder beperking met een speciaal mal-mondstuk worden geplaatst, de speling moet 0,3 mm bedragen.

| Edelstalen klinknagel | L (mm) | Klembereik (mm) |
|---|---------------------------------------|-----------------|
| | 13 | 6,0–8,5 |
| | 16 | 9,0–11,0 |
| | 18 | 11,0–13,0 |
| | 21 | 13,0–15,0 |
| | 23 | 15,0–18,0 |
| | 25 | 18,0–20,0 |
| Hulsmateriaal | Materiaal van edelstaal nummer 1.4567 | |
| Materiaal voor bevestiging met klinknagels | Materiaal van edelstaal nummer 1.4541 | |
| Boorgatdiameter vast punt / schuifpunt | 5,1 / 8,5 mm | |
| Boorgatdiameter van de metalen onderconstructie | 5,1 mm | |

| Balkenschroef | L (mm) | Klembereik (mm) |
|---|--------------|-----------------|
| | 25 | 12,0–16,0 |
| | 30 | 17,0–21,0 |
| Boorgatdiameter onderconstructie vast punt / schuifpunt | 6,0 / 6,0 mm | |
| Boorgatdiameter XTerior compact vast punt / schuifpunt | 6,0 / 8,5 mm | |

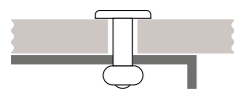
BALKONBALUSTRADES

De vormgeving van balkons en balkonbalustrades is een belangrijk designelement voor de vormgeving van gebouwen. Met XTerior compact zijn de vormgevingsmogelijkheden van de balkonbalustrade onbeperkt en wordt er bovendien aan de eisen m.b.t. valbeveiliging voldaan.

Aanwijzingen voor de uitvoering

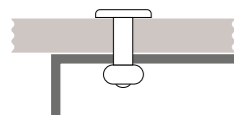
Om afwijkingen van de vlakke positie te voorkomen, moet een stabiele vlakke uitvoering van de onderconstructie worden gebruikt. Ook moet bij de bouw en montage ophoping van vocht worden voorkomen. Onafhankelijk van het gebruikte materiaal moet de onderconstructie tegen corrosie worden beschermd.

Om zwellen en krimpen van het plaatmateriaal en onbelemmerd uitzetten van de onderconstructie mogelijk te maken, zonder dat knikken en daarmee verbonden krommingen van het plaatmateriaal ontstaan, moeten vaste punten en schuifpunten worden gevormd.



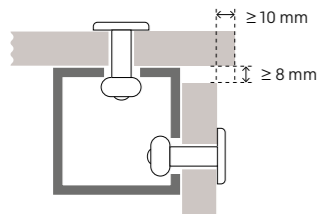
Schuifpunt

Schuifpunten zijn nodig om zwellen en krimpen van het plaatmateriaal en een onbelemmerde uitzetting van de onderconstructie mogelijk te maken.



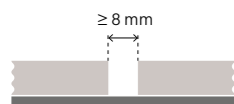
Vast punt

Vaste punten worden gebruikt om de rek van het plaatmateriaal en de onderconstructie gelijkmatig over de gehele plaat te verdelen. Per plaat moet een vast punt worden genomen.



Hoekvorming

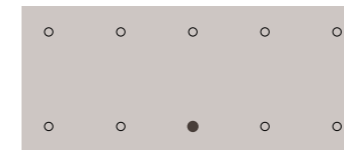
Om constructietoleranties van de zichtbare hoofdkant te verbergen, wordt een extra lengte van de plaat van 10 mm over de zijplaat aangeraden.



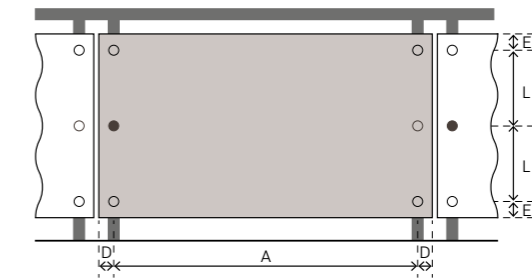
Expansievoegen

Tussen plaatverbindingen van de XTerior compact moet expansievoegen van ten minste 8 mm worden aangehouden.

Een-veld-systeem



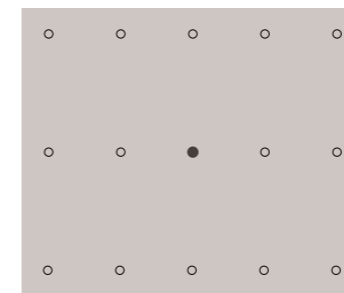
Vast punt midden onder



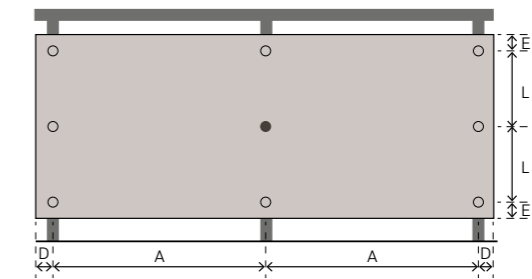
Zichtbare bevestiging aan palen

○ Schuifpunt
● Vast punt

Meer-veld-systeem



Vast punt in het midden van de plaat



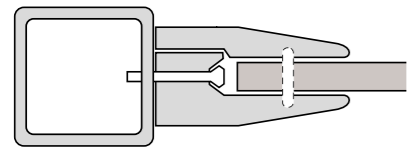
Zichtbare bevestiging aan palen

○ Schuifpunt
● Vast punt

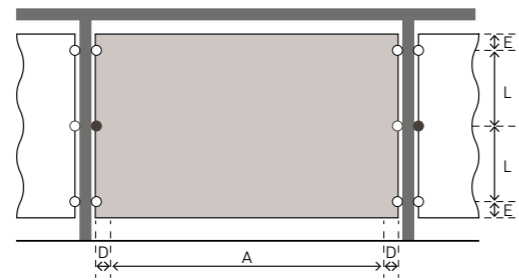
Bevestigingsafstanden

| Dikte (mm) | Max. bevestigingsafstand A (mm) | Max. afstand bevestigingspunten L (mm) | Randafstand D (mm) | Vrij uitsteeksel E (mm) | Relinghoogte (mm) |
|-------------------|---------------------------------|--|--------------------|-------------------------|-------------------|
| Klinknagel | | | | | |
| 8,0 | ≤ 900 | ≤ 480 | ≥ 20 | ≥ 20 | 900-1.100 |
| 10,0 | ≤ 1.000 | ≤ 480 | ≥ 20 | ≥ 20 | 900-1.100 |
| Schroef | | | | | |
| 8,0 | ≤ 1.000 | ≤ 500 | ≥ 20 | ≥ 20 | 900-1.100 |
| 10,0 | ≤ 1.000 | ≤ 550 | ≥ 20 | ≥ 20 | 900-1.100 |

Glasklemhouder



Glasklemhouder met borgstift



Bevestiging met glasklemhouder

- Glasklemhouder
- Glasklemhouder met borgstift

Per plaat moet een borgpen worden geplaatst, die de platen bij afnemen van de klemming tegen vallen borgt.

Bevestigingsafstanden

| Dikte (mm) | Max. bevestigingsafstand A (mm) | Max. afstand bevestigingspunten L (mm) | Randafstand D (mm) | Vrij uitsteeksel E (mm) | Relinghoogte (mm) |
|------------|---------------------------------|--|--------------------|-------------------------|-------------------|
| 8,0 | ≤1.000 | ≤480 | ≥20 | ≥20 | 900-1100 |
| 10,0 | ≤1.040 | ≤500 | ≥20 | ≥20 | 900-1100 |

GEVELS

Voordelen geventileerde gordijengevel

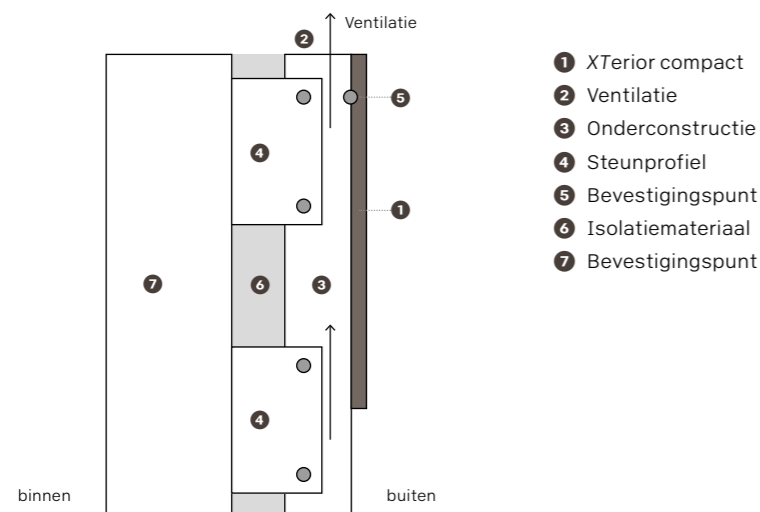
- Economisch door hoge energie-efficiëntie
- Nagenoeg onbeperkte ontwerpvrijheid met XTerior compact
- Duurzame gevelconstructie
- Weersonafhankelijke uitvoeringsvolgorde
- Extra geluidsisolatie

Ecologie en duurzaamheid

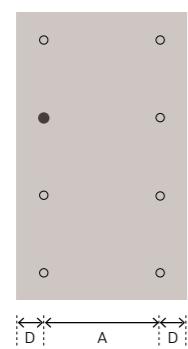
- Minimalisering van de CO₂ uitstoot door een hoge energie-efficiëntie
- Lange reparatie-intervallen



Gevelopbouw: geventileerde vliesgevel met mechanische bevestiging

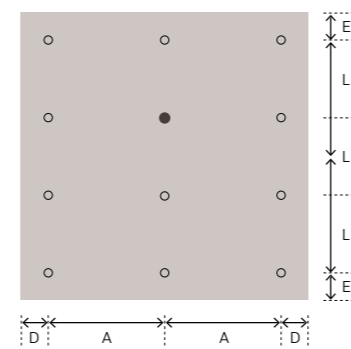


Een-veld-systeem



○ Schuifpunt
● Vast punt

Meer-veld-systeem



○ Schuifpunt
● Vast punt

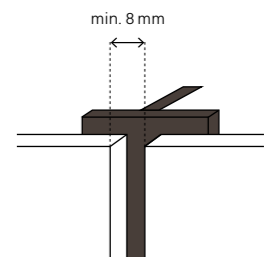
Bevestigingsafstanden voor klinknagels

| Dikte (mm) | Max. bevestigingsafstand A (mm) | Max. afstand bevestigingspunten L (mm) | Randafstand D (mm) | Randafstand E (mm) |
|------------|---------------------------------|--|--------------------|--------------------|
| 6,0 | 500 | ≤ 400 | ≥ 20 | ≥ 20 |
| 8,0 | 600 | ≤ 480 | ≥ 20 | ≥ 20 |
| 10,0 | 700 | ≤ 500 | ≥ 20 | ≥ 20 |

Per plaat moet minstens één vast punt of maximaal twee horizontaal naast elkaar liggende vaste punten worden gekozen. Het vaste punt moet in het midden van de plaat worden uitgevoerd, zodat een gelijkmatige verdeling van de zwel- en krimpbevinging gegarandeerd zijn.

Onderconstructie en voegvorming

De aluminium onderconstructie moet conform de specificaties van de fabrikant worden gemonteerd en moet voldoen aan de landelijke normen. Door temperatuurveranderingen veranderen metalen hun dimensie en XTerior compact verandert bij schommelende relatieve luchtvochtigheid de dimensie. Om beperkingen van de plaat door deze materiaaleigenschappen te vermijden moeten expansievoegen van minstens 8 mm tussen XTerior compact-platen worden aangehouden. Om beperkingen van de plaat door deze materiaaleigenschappen te vermijden moeten expansievoegen van minstens 8 mm tussen XTerior compact-platen worden aangehouden.

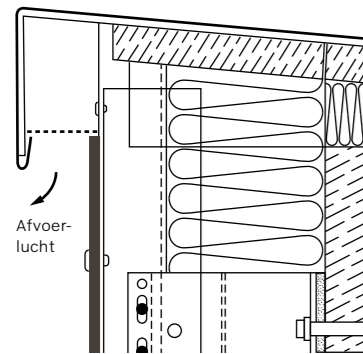


Montageaanwijzingen

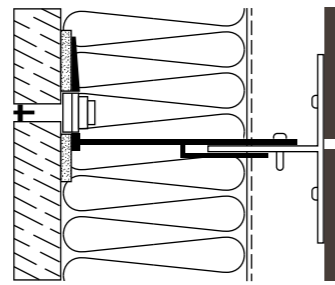
- De onderconstructie kan van aluminium, roestvast staal of hout worden uitgevoerd.
- Met de bevestiging van een plaat wordt in het midden van de plaat begonnen.
- De platen moeten in één richting worden geplaatst.
- Het middelpunt van de boring in de plaat en de onderconstructie moeten overeenstemmen.
- Er moet een ventilatievoeg tussen XTerior compact en isolatiemateriaal van minstens 20 mm worden aangehouden.
- De montage van onderconstructie en XTerior compact moet worden uitgevoerd door gekwalificeerd vakpersoneel.
- Eén plaat XTerior compact mag niet op twee verschillende profielen van de onderconstructie worden gemonteerd, zodat gelijkmatige uitzetting van onderconstructie en plaatmateriaal mogelijk is.
- Regionale bouwvoorschriften moeten altijd in acht worden genomen.

Constructies

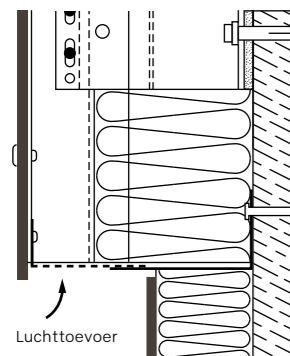
Attiek



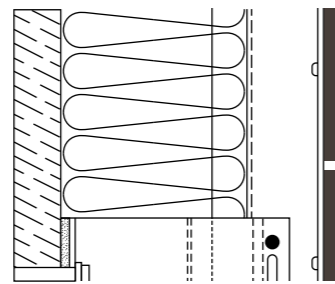
Verticale voeg



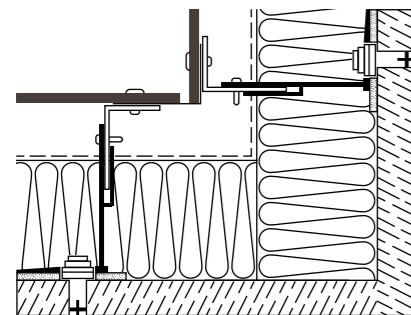
Sokkelaansluiting



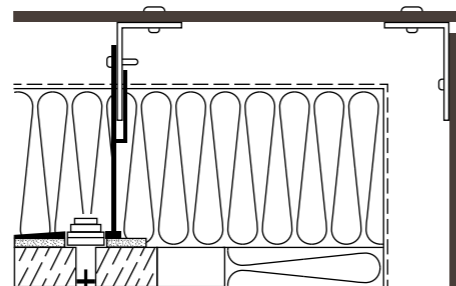
Horizontale voeg



Hoek buitengevel



Hoek buitengevel



AANWIJZINGEN VOOR ONDERHOUD EN REINIGING

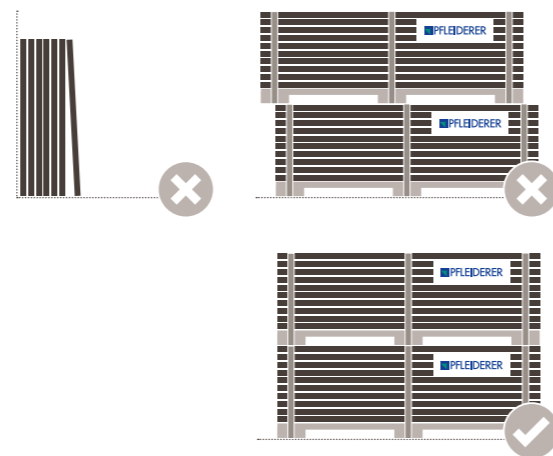
De basisreiniging van lakoppervlakken wordt meestal uitgevoerd door het regelmatig gebruiken van een lichte zeepoplossing. Voor sterkere of hardnekkiger vervuilingen moet de mogelijkheid tot inweken worden gegeven. Vervolgens wordt het vochtige oppervlak met warm, helder water nagewreven tot alle restanten van het reinigingsmiddel verwijderd zijn. Ten slotte met een droge, pluivrije doek indien mogelijk in de richting van het decor of gelijkmatig in één richting droogwrijven, om streepvorming te voorkomen. Reinigingsmiddelen, evenals poetsdoeken of sponzen die abrasieve, d.w.z. schurende bestanddelen bevatten,

moeten zeker vermeden worden. De fijne structuur van het oppervlak kan onherstelbaar beschadigd worden door schurende componenten en/of bewegingen! Balssem-afwasmiddelen zijn ook ongeschikt als reinigingsmiddel. De daarin aanwezige huidvriendelijke stoffen vormen een moeilijk verwijderbare laag op het oppervlak. Volkomen ongeschikt zijn verder reinigingsmiddelen op basis van alcohol (bijv. glasreiniger) en kunststofreinigers. Bij langdurige vervuiling kan door opbouw van vervuilde lagen of bijzonder moeilijk op te lossen resten herhaling van reiniging noodzakelijk zijn.



OPSLAG EN TRANSPORT

Pfleiderer levert ter bescherming van de hoogwaardige oppervlakken de gelakte oppervlakken met een beschermfolie. Deze folie beschermt het plaatoppervlak tegen mechanische beschadigingen en vervuiling tijdens het transport, de afwerking, opslag en montage. Van folie voorziene platen moeten uiterlijk 3 maanden na de levering verder verwerkt en van het folie ontdaan worden. Bovendien worden de verpakkingen verpakt in een rekfolie om vervuiling te verminderen.



Neem de volgende instructies in acht voor opslag:

- De pakketten moeten op een vlakke ondergrond worden opgeslagen.
- De platen dienen bij voorkeur horizontaal en zonder direct contact met de vloer op droge houten vlonders worden opgeslagen.
- Er moeten houten vlonders van gelijke dikte worden gebruikt die op gelijkmatige afstanden van elkaar (maximaal 80 cm) moeten worden geplaatst.
- Indien meerdere stapels platen op elkaar gestapeld zijn, moeten de draagbalken verticaal boven elkaar worden geplaatst. De platen moeten met de randen gelijk worden gestapeld om beschadigingen aan de onbeschermde randen en hoeken te voorkomen.
- De bovenste plaat moet over het gehele oppervlak met een beschermingsplaat of karton afgedekt worden. Er moet voldoende afstand tot muren en wanden aangehouden worden. Een direct contact moet vermeden worden.

TECHNISCHE VEILIGHEIDSINFORMATIE

Bij Pfleiderer staan technische en persoonlijke veiligheid helemaal op de eerste plaats.

Verwerking

Platen van Pfleiderer voldoen aan de eisen van het Besluit Verboden Stoffen (ChemVerbotsV) met betrekking tot formaldehyde. Bij de be- en verwerking van de ruwe spaanplaten kan houtstof ontstaan. Houtstof is in de TR GS 900 "MAK-waarden-lijst" onder III B als stof met gegronde vermoedens van kankerverwekkend potentieel ingedeeld. Volgens de TR GS 553 mag de concentratie van houtstof in de lucht op de werkplek niet hoger dan 2 mg/m^3 zijn. Dit vereist meestal de aansluiting van de bewerkingsmachines op een afzuiginstallatie.

Persoonlijke beschermingsmaatregelen

Geen bijzondere maatregelen noodzakelijk. Platen van Pfleiderer zijn niet toxisch in de zin van het Besluit Verboden Stoffen. Bij verwerking/monteren van de houtmaterialen moeten de gebruikelijke werkveiligheidsmaatregelen (werkhandschoenen, stofmasker bij schuurwerk) worden genomen, zoals deze ook voor de verwerking van massief hout gelden.



SPECIFICATIES



Bestendigheid tegen kunstmatige blootstelling aan weersinvloeden

Bij deze normtest conform EN 438-2 wordt een materiaalmonster blootgesteld aan kunstmatig daglicht door xenonbooglampen en regen. De testduur bedraagt 1.500 h voor de technische klasse EGS en 3.000 h voor de technische klasse EDS. Na afloop van de test wordt de verandering in uiterlijk, grijswaarden en kleur beoordeeld.

Bestendigheid tegen UV-straling

Bij deze normtest conform EN 438-2 wordt een materiaalmonster blootgesteld aan sterke UV-straling en luchtvochtigheid. De testduur bedraagt 1.500 h. Na afloop van de test wordt de verandering in uiterlijk, grijswaarden en kleur beoordeeld.

Buigvastheid

De buigvastheid beschrijft het buiggedrag van een plaat onder belasting en wordt in N/mm² gemeten. Tijdens de test drukt een gedefinieerd gewicht in het midden verticaal op een plaat die alleen aan de linker- en rechterzijde wordt ondersteund. De belasting wordt tijdens de test verhoogd, waarbij telkens de doorbuiging van de plaat gemeten en geregistreerd wordt. De in de technische tabellen aangegeven waarden geven aan, aan welke belasting een plaat minstens kan worden blootgesteld zonder te breken. De buigvastheid is afhankelijk van de plaatdikte, waarbij geldt hoe dunner de plaat, des te hoger de buigvastheid. Deze schijnbare tegenstrijdigheid hangt samen met de toegepaste puntbelasting resp. met de hogere stijfheid van de dikkere platen.

ETB-richtlijn

Richtlijn voor componenten die tegen vallen beveiligen. In deze richtlijn zijn schokbelastingen, waarmee een balkonbalustrade in ingebouwde toestand belast wordt, gedefinieerd. Bij het doorstaan van deze test mag het product aan het balkon als valbeveiliging worden gebruikt.

HPL

Hogedruk-laminaat (High Pressure Laminate) is een plaatmateriaal dat uit duroplastische harsen en papierlagen bestaat en een zeer robuust en decoratief oppervlak heeft. Als oppervlakmateriaal in combinatie met dragermaterialen wordt HPL gebruikt voor interieurbouw en meubilair, bijv. voor deuren, werk- en tafelbladen. In de Europese Norm EN 438 zijn materiaalvereisten en eigenschappen van HPL gedefinieerd.

HPL-compactplaten

Compact laminaat bestaande uit meerdere kernpapiersoorten. HPL-compact platen zijn decoratieve platen van hogedruk-laminaat conform EN 438 in diktes van meer dan 2 mm. Het zijn platen van groot formaat met een decoratief, bestendig oppervlak en homogene, gesloten zaagkanten. Een of beide zijden van de plaat hebben een decoratieve kleur of decor. Daarbij kunnen de oppervlakken glad of gestructureerd zijn.

Snelle klimaatverandering

De snelle klimaatverandering conform EN 438-2 beschrijft een producttest, waarbij een materiaalmonster meerdere malen per dag gedurende meerdere weken snel wordt overgebracht van een warm, vochtig klimaat naar een koud droog, warm droog, of koud vochtig klimaat. Door deze test wordt het materiaal schoksgewijs verschillende klimaten blootgesteld. Aan het einde van de test worden de technische materiaaleigenschappen bepaald.

ZODAT U MET EEN GOED GEWETEN MET ONS KUNT WERKEN.



Duurzaam denken en handelen is de voorwaarde voor de toekomst van ons allen. Ook bij uw klanten groeit het bewustzijn voor duurzaam geproduceerde producten en producten voor gezond wonen permanent.

Pfleiderer let bij alle activiteiten van de onderneming op de absolute duurzaamheid ervan. Op alle toepassingen – economisch, ecologisch en sociaal: onze productenervaardigen wij niet alleen met de grootste zorgvuldigheid, maar ook in het kader van een gecertificeerd milieumanagementsysteem. Bij de productie let Pfleiderer op absolute ecologie, zoals bijvoorbeeld bij de formaldehydevrij verlijmde plaat LivingBoard, sinds nagenoeg vier decennia synoniem voor duurzaam bouwen.

Ook als werkgever hebben wij een speciale verantwoordelijkheid: daarom heerst in onze onderneming een vertrouwenscultuur die gebaseerd is op handelen met eigen verantwoordelijkheid. Duurzaamheid, waarvan u profiteert – door producten die niet schadelijk zijn voor het milieu, betrokken medewerkers en maximale tevredenheid.